

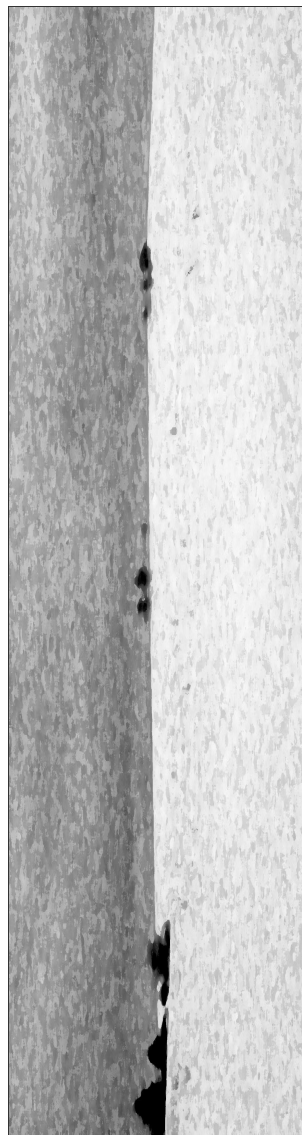


ČASOPIS SKAUTSKÉHO STŘEDISKA

Blaník



JARO 2005



Nu, s tím Blaníkem nám to teda moc nejde!!

Víte vlastně k čemu je tenhle (redakce promine) plátek???

Nevíte?? (když nic nepřispíváte)

Tak tedy:

1. Měl by pomoci vzájemnému informování a poznávání ve středisku. To je samo o sobě velmi důležité, protože bez vzájemného kontaktu naše (ale ani žádné jiné) středisko fungovat nebude!!!
2. Protože počet lidí, kteří mají ve středisku nějakou funkci je omezený, nemají všichni členové šanci zastávat nějaký významný post (což mnohé jistě mrzí☺). Ale máme všichni jedinečnou možnost ukázat lidem, co pro středisko něco dělají, že to oceňujeme. Ta jedinečná možnost spočívá právě v tom, že napíšeme nějakým článkem do Blaníku. Oni ti funkcionáři jinak ani nebudou mít motivaci něco dělat, když na ně ostatní budou kašlat ...
3. Přeci jen máte (doufám) někdy chuť něco sdělit ostatním (třeba je někam pozvat atd.). Ti, co studují marketing, vědí, že sdělit jen kdy a kde se něco koná, má dost malou úspěšnost. Proto právě tady můžete pozvat ostatní důkladněji. Nebo se ostatními podělit o něco, pro co není na střediskovce vhodný prostor.
4. Rád si čtu Blaník v metru po cestě ze střediskovky! Vy ne?

Rocky

PIŘNÍLŽBEÍ LNOEŠTÍ **SIŘDTVEOKSÉ** KOÍŽVŘÉ CTESY

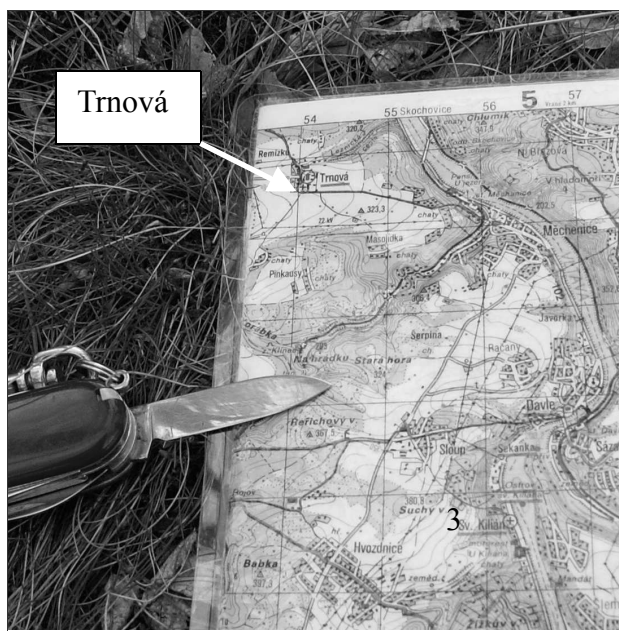
Že by fotka mluvila za všechno? To teda těžko. Nepoví o náladě, dojmech. Tak jenom pár mých postřehů z letoška – měla jsem dojem, že oddíly jsou tvořeny členy (alespoň to nám vykládali nyní na vůdcovkách), ovšem ten březnový pátek to vypadalo, že oddíly tvoří



pouze vedení, které si dojde na Petřín, poslechne si něco naprosto neslyšitelného a možná je spokojené – má čárku. To, co se loňské roky dařilo stále lépe (tudíž že u stále většího počtu zastavení nebylo pouze čtení) se letos zcela opomnělo a jsme zase tam, kde jsme byli.

Áňa

TIP NA VLÝET



Nevíte kam na výpravu? Mám tady pro vás velmi pěkné místo, kam si můžete s oddílem zajít. Je to malý vrcholek na konci hřebenu nedaleko Bojovského potoka. Cesta tam je jednoduchá a každý, kdo se

alespoň trochu dokáže orientovat v mapě, by se tam měl dostat. Z Prahy je nejlepší spojení asi vlakem z Bráníka do Klínce (odtud je to nejbližší), do Bojanovic nebo do Čísovic. Na obrázku vidíte místo přesně, takže myslím, že nebude potřeba popisovat podrobně cestu, kudy jsme ji šli my, protože si ji může každý naplánovat sám podle sebe a přizpůsobit si ji.

Trnová

V okolí je voda (potok), ve kterém se dá i vyráchat. Na místě ohniště, okolo hodně dříví a místo na stany se taky najde, ale le podél říčky jsou často různí trampové, takže v noci tam může být trochu hluk. S našim oddílem tam chodíme jen na jednodenní výpravy, na které se toto místo velice hodí. Jelikož se tam hodně různých malých skal, hodí se tento vrcholek na různé hry jako třeba jmenovka atd. Z tohoto místa je také pěkný výhled, takže ho mohu všem jen doporučit.

Jirka

138. oddíl Černý šíp

UJENATÁ ACKE



On vám to asi Bóža neprozradí, protože je od přírody skromnej, ale on Bóža se rozhodl realizovat historickou věc v našem středisku. A to jsou vlastní čekatelky! A sám se kvůli tomu nechal upsat k absolvování instruktorské lesní školy, aby měl oprávnění takové čekatelky vést. Jsem velmi rád, že k tomu dochází a doufám, že už nikdo z čekatelek nepříjde s tím, že byly o ničem.

KILOK JE ...?

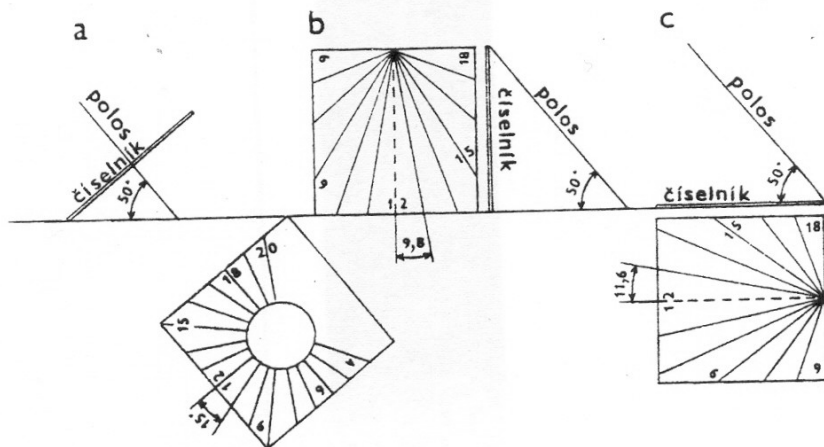
S přibližujícím se létem a prodlužujícími dny má člověk stále více příležitostí využívat přírodních podmínek kolem sebe – slunce

mu svítí déle, ptáci zpívají skoro bez přestání a stále je co dělat. Tak na následujících řádkách bych chtěla zmínit způsob, jakým se jde také „zabít čas.“

Konec zbytečných řečí – prostě jsem se snažila říct, že vyrobení si slunečních hodin není tak složité (pokud si člověk umí dobře vybrat) a na táboře bude jistě efektivní.

Hlavními prvky slunečních hodin jsou polos (tyčka nahrazující malou ručičku hodinek), číselník a rovina, na kterou se stín polosy promítá (někdy bývá shodná rovina číselníku s rovinou základní).

Právě sklonem roviny se rozlišují tři typy slunečních hodin. Hodiny rovníkové, vertikální nebo horizontální. Každé mají své výhody a nevýhody, tak záleží už jenom na staviteli, jaké si zvolí a nakonec i postaví.



Obr. 37. Sluneční hodiny
/vždy pohled z boku a číselník/:
a/ rovníkové hodiny, b/ vertikální hodiny,
c/ horizontální hodiny

Na konstrukci číselníku jsou bezesporu nejjednodušší rovníkové hodiny. Vzhledem k tomu, že se země otáčí kolem své osy 15° za

hodinu, přiřadíme odpovídající vzdálenost i číselníku nakreslenému (tzn. $360/24=15$; 1 hodina odpovídá 15°). Zda budeme zobrazovat celých 24h nebo pouze předpokládanou dobu, kdy může být slunce nad horizontem, to je už pouze otázka vkusu a provedení. Pokud je ciferník nakreslený na nějaké ploše, stačí vzít libovolnou tyč a úhloměr. Tyč nám nahrazuje polos, který zapíchneme doprostřed ciferníku tak, že se zemskou rovinou svírá úhel takový, v jaké zeměpisné šířce se zrovna nacházíme (v našich zeměpisných šířkách si vystačíme v pohodě s 50°). Rovina, na kterou se nám bude stín promítat bude vztyčená pod úhlem $90^\circ - \varphi$ (zeměpisná šířka; v případě 50° to bude tudíž 40°). V neposlední řadě je důležité, aby polos ukazoval k severu.

Takovéto hodiny mají sice nádherně jednoduchý číselník, ale jejich konstrukce je podle mě značně složitá, člověk se dopustí vcelku velkých chyb při měření úhlů a jejich držení při výrobě. Takže pokud se vám to nepodaří, tak zkuste jiný druh.

vertikální								horizontální							
T_p	12	13	14	15	16	17	18	T_p	12	13	14	15	16	17	18
α	0°	15°	30°	45°	60°	75°	90°	α	0°	15°	30°	45°	60°	75°	90°
β	0°	$9,8^\circ$	$20,3^\circ$	$32,7^\circ$	48°	$67,4^\circ$	90°	β	0°	$11,6^\circ$	$23,8^\circ$	$37,5^\circ$	53°	$70,7^\circ$	90°

Hodnoty v tabulce jsou vypočítány pro 50° s.š..

Druhým typem jsou hodiny vertikální – tudíž jejich rovina číselníku je k zemi kolmá. Má to ovšem také několik ALE. Přestože jsou tyto hodiny jsou viděny vcelku nejčastěji, neboť si jimi někteří zdobí štíty svých budek, mají jednu zásadní podmínku konstrukce – plocha číselníku musí směřovat přímo k jihu (samozřejmě že výjimky jsou – složitě se spočítá číselník a zároveň tam bude započítána i odchylka stěny od jihu). Pokud je plocha číselného přesně natočena na jih, není ani vcelku problém propočítat a namalovat číselník (pro výpočet se vychází ze vztahu $\text{tg}\beta = \text{tg}\alpha \times \cos\varphi$, kde α je daná hodina počítaná ve stupních, β stupně od 12h (β dopoledních hodin se počítá jako záporné hodiny) a φ je zeměpisná šířka). Polos musí směřovat k jihu.

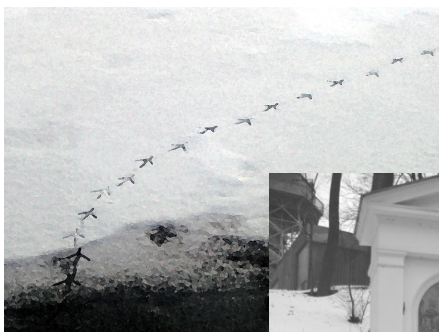
Podle mého názoru je nejjednodušší a nejrychlejší způsob vyrobení horizontálních hodin. Již sám název říká, že rovina číselníku je rovnoběžná s rovinou horizontu, čili si je můžeme postavit na louce (tzn. případ, kdy se kryje rovina číselníku s rovinou základní). Polos umístíme doprostřed hodin opět pod úhlem zeměpisné šířky tak, aby směřoval k severu. Jako podložku pod číselník využijeme louku a na ní si označíme směr k severu, který odpovídá 12h. To je základní bod, od kterého se bude dále celý číselník měřit. Rozdělení číselníku nyní není již po 15° , ale musíme vzít v úvahu naší zeměpisnou šířku. Dle vztahu $\text{tg}\beta = \text{tg}\alpha \times \sin\varphi$ se opět dopočítají dané úhly k jednotlivým hodinám a z toho se nakreslí číselník.

Jako poznámku nakonec, ovšem možná by měla být na začátku, je třeba si uvědomit, že správně zkonstruované sluneční hodiny vám budou ukazovat pravý místní sluneční čas, tudíž ve většině případu odlišný čas než ukazují vaše hodinky (tak se pak tomu nedivte☺). V létě si ještě nezapomeňte na lidskou vymoženost, které se říká letní čas.

Další nápady a vysvětlení lze najít v knížce Pojd'te s námi stavět sluneční hodiny (nakl. SNTL, autora netuším)

Mnoho zdaru při konstrukci a slunce při využití.

Áňa
Modrý Klíč





adresa redakce: časopis@blanik.info (starý mail funguje taktéž)